

人形町

NINGYOCHO 2007

夏号

VOL. 104

特集 江戸ことばを知る CLOSE-UP お寺で精神集中!

にほんばし
人形町 VOL.104 夏号 NINGYOCHO
2007

平成19年6月日通巻104号 発行/人形町商店街協同組合 東京都中央区日本橋人形町1-18-9 ☎03(3666)9004
題字/橋石女次 表紙イラスト/森本サツコ 編集制作/(株)エトワ(有)オアシス・レベル 印刷/光村印刷株式会社



芸者衆のまち

文・有田芳男

よし町花柳界の人形町の裏の小路には、いろいろな人たちが行きかっています。一日を忙しく働いている街の人々のなかに、この土地らしい花柳界の人たち、そしてその人たちを対称とする商売の人たちが、まざり合うように歩く活気ある風景が連日見られたものでした。

昼過ぎともなると、路地の奥から三味線の音が聞こえてきたり……。隣の芸者家からは、床を踏みならす踊りのお稽古の音も聞こえてきました。

その芸者衆は、舞扇を手に踊りの唄を、口ずさみながら今夜



「湯上がり」昭和29年7月4日

のお座敷で、ご披露する踊りの手を復習しながら、仕方振り、よろしく、稽古帰りの道を歩く姿は、花柳界ならではのものです。

街上史研究家
ありれず

装いも新たに
秋発行!

「人形町ショッピングマップ」

観光に、ビジネスに、ショッピングにお役立てください

「人形町ショッピングマップ」2007年度版が9月に発行されます。
MAPIは人形町商店街組合加盟店の各店に置いてあります。



人形町商店街協同組合は応援しています。
人とセラピードッグの心のふれあい。

水天宮戌の日

6/9(土)・21(木) 7/3(火)・15(日)・27(金) 8/8(水)・20(月)

※毎月5日は縁日です。

ホームページ「人形町」

<http://www.ningyocho.or.jp/>

江戸ことば

を知る。

今だ、江戸ブーム。書店には江戸・下町に関する本が並ぶ。そこで今回は、江戸ことばを学びながら、江戸の粹に触れてみる。

粹でのなせな江戸っ子

江戸ことばは、かつて江戸と呼ばれた東京の東側、浅草などの下町で使われる方言だった。時代劇や江戸落語などで聴く、



江戸っ子が使う言葉のことで、「江戸弁」と同義語。特徴としては、「べらんめえ調」と言われるように、その担い手の代表は、

職人、とび職、町人相手の商人たちであったという。

江戸の美意識は、京の雅に対して粋いき、いなせを尊ぶ。「いき」は垢抜けした色っぽさで、「いなせ」は勇み肌のいきな姿を表す言葉。出世魚である鰻うなぎの未成魚のイナの背を意味し、日本橋魚河岸で働く若い衆がこれに似て鬻うりの先をちよっと上げたところ、それが「いなせなおにいさん」と言われ、威勢のよさを表す言葉に転じていったという。



「江戸っ子」が使う、ことばとは。

「ひ」が言えない

江戸っ子は「ひ」と「し」が言えない、訛まがことば。「近頃ときたしにやアどうも、困ったもんだねえ」と。これは「近頃ときた日には……」なのだ。他にも「東」が「しがし」、「質屋」が「ひちや」を始め、タクシーに乗って「日比谷」と言ったら「渋谷」へ着いたなんて、落語のような話も聞く。

「じゃ行、じゃ行」が言えない

「じゃ、しゅ、しょ」「じゃ、しゅ、じょ」がはっきり発音できない。
 ・「お師匠さん」→おしさん
 ・「新宿」→しんじく
 ・「授業」→じぎょう
 ・「若い衆」→わけえし

あ行の発音は縮まる

「あ行」のa・i・u・e・oの母音が縮くと縮めていう。
 ・「このあいだ」→こないだ
 ・「やってあげる」→やったげる
 ・「どいっちは」→てのは

接頭語が「やっこ詞」に

接頭語に「いけ」「おっ」「ひっ」「ふん」などを使う。
 ・いけしゃあしやあ
 ・おっばじめる
 ・ひっばたく
 ・ぶっこわす
 ・ふんずかまえる

ソツナ言葉じかり

文末(語尾)に「さ」「ね」「え」などを。「ナニ」を接頭語として話の合間に使う。「なに？」ではない。「えーと」などに比べてはるかに粋!
 ・「そうさネ……」「……信じやしねえのサ」
 ・「……するつてえと、何ですな」
 ・「ナニまかせとけ」
 ・「ナニてしてことねえじゃねえか」

濁音

鼻音のやわらかさを嫌って、かえってキツさを出す。
 ・「寒い」→さびい
 ・「煙い」→けびい
 ・「紐」→しび

参考文献
 「たけみち教授に聞け！
 へらんめえ大江戸講座」
 監修 武光誠／著 村上鏡(ワイルド)

鳶の会話は、言葉遊びなんだよ。

「火事と喧嘩は江戸の華、そのまた火消しも、江戸の華」。今回はろ組の後継者であり、江戸消防記念會会長である鹿島靖幸氏に、江戸ことば、そして鳶の粋さをたずねてみた。

江戸ことばは、単純なんだよ。

ろ組 鹿島靖幸氏



「江戸ことばは、どちらかというと複雑ではない。『へみたいやヤツが気どりやがつて』とか『へみたいなこいいうやがつて』とか、何でも『へ』にたとえちゃう。そのくらい単純なんです。△は煙みたいなもんでしょ。だからこそ、へ組はなない！『いろは組』には『へら、しん、ん』の4組はないんですよ。①は死に通じる。②は、いろはの一番最後だから…。火事場に行くのに、どん尻はよくないから、なのです。その4つに代わるのが『百、千、万、本』で『いろは48組』です」

その後「火消し」の制度は何度かの壊滅的打撃を受け、昭和14年に江戸消防記念會を發足。昭和29年に社団法人として發祥となる。ろ組の後継者である鹿島さんは現在、その江戸消防記念會会長だ。鹿島さんが鳶の職についたのは、中学生の時からという。

Profile

昭和8年、日本橋生まれ。昭和24年、(株)三越本店、営繕課に勤務。昭和28年に家業を継ぎ、鳶工事業に従事。昭和44年、(株)鹿島組代表取締役役に就任。平成2年10月、黄綬褒章を受章。平成5年、消防・防火・防災への貢献により東京都知事賞を受賞。平成8年6月より(社)江戸消防記念會会長に就任。

皆、自然と七五調で会話してたよね。

「父が鳶だったんですよ。それで中学のときからアルバイトさせられ、その後三越の営繕課に入社。鳶や大工、左官、ガラス職人が150人ほどいましたね。当時は徹夜徹夜の毎日だった。親方とか、年上ばかりと付き合っていましたからね、自ずとませちゃうよ(笑)。仕事から帰ってくれば、遊ぶ

ところは人形町、蛸殻町へ。稼いでくれば、芸者遊び……。先のことなんか考えなかった。お金を使っちゃったよね(笑)」。まさにその日暮らし「宵越しの銭を持たぬ」といった毎日。「学問もないので、人に教える言葉がなかった。それでも自然に『女だます

現在、巷ではなかなか鳶の姿は見られない。8月6日、江戸東京博物館でその姿が見られるという。中庭に平成6年江戸消防記念會が寄贈した、家康公の銅像がある。[7mほどの銅像ですが、そこで11時頃に木やりをやります]と鹿島さん。ぜひその粋な姿をご覧あれ!

鹿島さんが思う、江戸の粋をたずねてみると……。 「立ち振る舞い、所作、威勢のよき、遊び、食べ方、言葉遣い、すべてにおいて言えることだと思う。年寄りはまだに粋だったね」



漫画家

森本サンゴ氏



人形町「酒膳」にて

ざりげなさが、 粹ってことかな。

本誌表紙を担当している漫画家・森本サンゴ氏。今年3月にコミック『化け物絵師ジューゲム』大江戸浮世草子』が発刊された。描かれているのは、大江戸ショートストーリー！
そこで下町・人形町出身の森本サンゴ氏に、彼が考える粹さについて聞いてみた。

——サンゴさん自身も人形町生まれですか。

母方が江戸時代から人形町にいるので、お袋はずっとごうち。自分は大江町生まれで、小学校は三宿、久松中学校からは人形町。転校が多かったのですが、人形町にはよくきましたね。友達も多く、自分ではここ人形町を故郷としています。下町が大好きなんですよ。

すから。特にお風呂屋とかが、おもしろいんだ！いい加減年寄りが○○ちゃん、○○ちゃんとか呼び合っているんですよ。他にも木のお札を胸につけて風呂入っているオヤジがいて、「なんでお前、風呂入るにもお守りつけてんだよ」と聞いたら、「コレはお前、風呂でおぼれた時に、つかまるんだよ」って(笑)。シャレなんだと思う、しかもオチができてくるんだよ。間髪入れずに切り返す、彼らのあのリズム感はいいよね。江戸ことばは決してきれいな言葉じゃないけど、耳ざわりがいい！話して波長が合うと、楽しいですよ、元気になる。

——漫画の中でも「ひ」と「し」が言えなくて、「ひいき」が「しいき」であったり、「うちっちゃつといて」とか出てきますが、サンゴさん自身も使いますか。

歳をとると、だんだんに言いづらくなってきた気がする。子供の頃、「と

——そういえば、コミック『化け物絵師ジューゲム』の舞台も江戸ですよ。

以前は動物漫画を『マーガレット』などに連載していたんです。ある時「時代劇を描きませんか」と言われ、チャンバラでなく、絵師にしようかと、この本を描いたんです。ショートストーリーでもう8年ほど連載しているんですよ。

うりよう(棟梁)「のことを」とうりゅう」と言っのを聞いて、『妙だな』と思っただけど、今は「しおひがり(潮干狩り)」を「ひおしがりと」「さじ(匙)」を「しやじ」と言っている自分がいる。「さかもとりようま(坂本龍馬)」が「りゅうま」だったりしてね(笑)。これも「種のみまりだ」思うよ。でもこの本に出てくるのは、どちらかと言うと職人ことばかな。

——サンゴさんが描きたかった主人公「寿限無(ジューゲム)」とは、どんな人物ですか。

ジューゲムは呑んだくれで自堕落。金のことばかり言っているが、そのわりに損しちゃう。しかも妙な自信を持っている。売れたくてしようがないんだけど、斜に構えて、ひねくれ者。そんなヤツかな(笑)。でも自分自身も20代は同じような暮らしをしていましたね。仕事もあるんだか、ないんだか分から

——舞台は下町ですよ。下町ことばやしぐさなど、調べたりしましたか。

西両国・やげん堀です。旧久松中(現日本橋中)の辺りが舞台です。以前に住んでいた場所で土地感もあるので、特に調べたりしないで描きましたね。江戸ことばについては、昔からここの人たちの会話を耳で聞いて覚えてい

ない。でも気にならない。周りにはいつもたくさんの方がいてね。

——サンゴさんが思う、江戸の粹とは——

「粹」という言葉はあまり使いたくない。使うと却って野暮になっちゃうだろうなと思うから。粹の定義は難しい。わざと野暮にすることで、粹なカンジにもなったりもして……。ただ自分では「ざりげない」心配りが、「粹」ということだと思っつよ。

好評発売中！
「化け物絵師ジューゲム」
〜大江戸浮世草子〜



発行:リイド社
定価:1,000円



Profile

漫画家。昭和30年東京都出身。イラストレーターを経て、月刊少年ジャンプでデビュー。その後、少女漫画誌、四コマ漫画誌などで動物漫画を連載。現在も『断家の女房』(実業之日本社刊)や『ジューゲム』(リイド社刊)など、コミック他、連載中漫画多数。

お寺で、精神集中!

多忙な毎日。一日があつという間に過ぎていく。仕事でも人間関係でも、ストレスや緊張が、身体の中に溜まっている気がする。

だからこそ、前向きな息抜きが必要なんだと思う。いま写経に座禅と、お寺で精神修行が流行っているという。今回は人形町の大観音寺で、写経と座禅を体験。そう、お寺で心と身体をすっきりリセットしてみよう!



大観音寺本堂入口

写経体験

人形町に
お勤めのOLの皆様が初挑戦!



「一字一筆なぞる、それだけのことなのに...」

本堂へ上がる。どこか懐かしさを覚える、お線香の香りが鼻腔をくすぐる。真正面には、堂々と構える観音様が私を迎えてくれる。
筆ペンを握り、42文字をなぞる。周りの人の目を気にすることもなく、字が上手いか下手かも問題ない。書く分量やスピードを競うこともなく、自分のペースで心ゆくまで、一字一字ただ丁寧に書いていく。

体験を終えて...

- 非日常的体験が良かった。
- 「書く」ことを意識すると、上手く書かなければという気持ちになるが、手本を「なぞる」という行為は、気持ちを手放しにできて、それでいて真剣に「文字」文字と向き合えた気がする。
- 最初は周りの音が気になり、集中できなかったが、書いていくうちに何にも考えずに筆だけを動かしている自分がいた。
- 人形町って、こんなに静かだったんだ。
- 同じ文字を書いていても、違う文字を書いている気がした。10分間の何も考えない心地良さが、快感だった!
- ゆつたりと時間が流れて、気持ちがスッキリした。



座禅体験

一度はやつてみたかった、座禅。6・7人集まれば教えてもらえると聞き、さっそく皆で!

座禅とは、体を整え、呼吸を整え、心を整える。

住職の手ほどきで、まずカタチから。坐り方は両足を組むのが理想的だが、片方のみ足をのせるでもOKだ。静かに坐り、手は軽くおへその前に。背筋を伸ばし、肩の力を抜き、目は「半眼」。これは眠くならないためらしい。視線を約1m前方に落とし、さあ、座禅の開始。

座禅においては、呼吸法が最も大切。鼻からの腹式呼吸を心掛け、集中し、心静かに保つ。でも集中しようと思っているうちは、まだまだきつとダメなのだろう。周囲が多少気になるし、足はしびれてくるし、姿勢も気になるし...。いつ打たれるのか、ドキドキもの。住職の「休んでください」の声が掛かり、ホッと、休憩に。聞くと、座禅初体験の私たちはなんと5分しか座っていないという。数回繰り返すうちに、自分の呼吸が整っていくのが分かる。すると、余計な考えがふと消え去り、頭と心が真っ白に。
緊張感とともに足の組みを解き、座禅が終了した。精神集中って、けっこう気持ちいいかも。そう普段には感じられない、5分の重み、あの緊張感が今では妙にいとおしくさえ思えるのだから。



あかりはロウソクの炎のみで、集中!



今号ご紹介の *人形町マップ*

- ▲ 割烹 魚久
- マタニティ専門 ジョリー
- 美術陶芸 京雅堂
- 関西料理 人形町北浜
- 遠藤電気商会
- 牛たん二兵衛
- うなぎの大和田 本店
- 手ぬぐいのちどり屋
- ロイヤルパークホテル
- 明治座
- 大観音寺



人形町 いろいろ はかる た

夏の巻



へ 平日も
ゆつも満席
人気の本店

創業90余年の「割烹 魚久」。2階は、この春にリニューアルし「しゃぶしゃぶコーナー」がオープン！
海鮮(金目鯛、ホタテ、タラバガニ、えび)しゃぶしゃぶ又は、牛肉(黒毛和牛)しゃぶしゃぶに前菜、お刺身、焼き物(粕漬)、食事、デザートがついて各コースとも5,250円と満足のお値段。
いままで2階で好評だった江戸前寿司も引き続き4階で営業中。
この夏は魚久の新しい味を味わってみては。

割烹 魚久



人形町1-1-20
TEL:03-3666-3848
営業時間:17:00~22:00 (L.O.21:00)
定休日:土・日・祝

ど なたでも
お洒落で手頃な
一着を

国内外からセレクトしたお洒落でお手頃価格の服が揃う「マタニティ専門 ジョリー」。ランジェリーも含めて全ての商品を試着しながら選べるのが嬉しい。「お腹に負担をかけないストレッチパンツなどが人気でリピーターさんも増えていきます。マタニティでない方も大歓迎ですので、自分のお気に入りの一着を探してください」と店長は語る。

マタニティ専門 ジョリー



人形町2-3-2
TEL:03-3666-7219
営業時間
10:00~18:30
日曜10:00~17:00
定休日:無休

ち 厨房用品から器まで
何でも揃う
専門店

美術陶芸 京雅堂

「美術陶芸 京雅堂」は飲食店向けの厨房用品からやきもの、器などが揃う店で、店内には1万数千点の商品が並んでいる。「飲食店オーナー」のノウハウがありますので相談してくれば器の数から厨房用品、座布団にいたるまで、何でも揃いますので、何でも聞いてください」と語る。
店の商品はもちろん小売りもしてくれるので、引き出物などには重宝しよう。



人形町1-5-3
TEL:03-3666-5666
営業時間:9:30~18:00
定休日:日曜・祝日

り 料理も
個室も
天下一品

関西料理 人形町北浜

昭和7年から創業し、もともとは旅館だったという「関西料理 人形町北浜」。5階建てのビルを入ると2階から5階までは、数寄屋造りの落ち着いた個室や50名程度で利用できる宴会場、気楽に利用できるテール席まで、様々な個室が用意されている。利用するときはぜひ予約を。

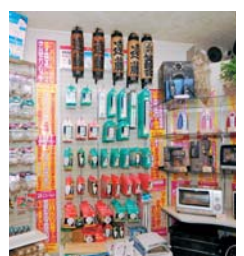


人形町1-5-8
TEL:03-3666-3348
営業時間
月~金 11:00~22:00
土・日・祝 11:00~21:00
※14:030~16:30は休憩
定休日:無休

ぬ ぬかりなく
工事すませる
信頼の腕前

遠藤電気商会

東芝商品を中心に様々なメーカーの家電商品が店内に並び「遠藤電気商会」。青年部に属し、お祭り大好き! 神輿も担ぐと言っている主人。いつもは企業や個人の電気工事に、出掛け、奥様が店番をしている。「電気の仕事ならなんでも相談してください」と笑顔で語る。



人形町2-2-8
TEL:03-3669-6936
営業時間 10:00~19:00
定休日 日曜・祝日

夏のイベントスケジュール

人形町サマーセール「現金つかみどり」始まる!

この夏も人形町「現金つかみどり」の季節がやってきました。期間中、人形町商店街でお買物をすると、500円で福引補助券1枚(4枚で1回分)、2,000円で福引券1枚を差し上げます。空くはなしです。運がよければ、10万円だってゲットできちゃう!

- 期間:6月25日(月)~7月13日(金) ●時間:11時~18時
- 福引所:人形町通り「大観音寺」前



「第20回東京湾大華火祭」(予定)

- 日時:8月11日(土)19時~20時20分
荒天のため実施できないときは、翌日に顺延する。両日とも荒天の場合は中止。
- 会場:観覧会場は晴海運動場及びその周辺
花火打上げは東京港晴海埠頭沖海上及び晴海ふ頭公園

草市

- 期間:7月中旬(予定)
- 場所:人形町1丁目
人形町2丁目
甘酒横丁交差点界

せともの市

- 期間:8月6日(月)
7日(火)・8日(水)
- 時間:9時~21時
- 場所:人形町通り一帯

3/15 NEW OPEN

牛たん二兵衛



人形町A3出口そばの「牛たん二兵衛」は、紀州備長炭を使用した本格的な牛たん料理を提供してくれる DAINING BAR。内装は、白色で統一されており、ジャズの流れる落ち着いた空間を演出している。ランチタイムでは、「牛たん丼」が特に人気で、価格も680円とリーズナブル!

- 人形町2-6-1 TEL:03-3666-6888
- 営業時間/11:00~14:00
17:00~2:00
- 定休日/年中無休

2/15 NEW OPEN

手ぬぐいのちどり屋



伝統の柄から新作まで、常時1,000種類以上の手ぬぐいが揃う「手ぬぐいのちどり屋」。店内には、手ぬぐいの他にもバッグや眼鏡ケースなどの小物も充実。特に手ぬぐいで作ったご祝儀袋は、贈られた方が手ぬぐいとして後々使えるアイデア商品。贈っても贈られても嬉しい商品ばかりで、どれにしようか迷ってしまうそだ。

- 人形町1-7-6 TEL:03-5284-8230
- 営業時間/10:00~19:00
- 定休日/年中無休

人形町商店街協同組合 新規加入

うなぎの大和田本店



創業は大正12年の老舗のうなぎ店。外観は人形町らしく、一見普通の住まい風。店内に入ると、うなぎのタレ独特な甘い香りが迎えてくれる。ふっくらとして柔らかな肉厚のうなぎと、香り同様にやまったりとした甘いタレが特徴。うなぎは

桜2,600円・松2,100円・竹1,600円・梅1,100円。土用の丑の日は、このこつてり系のうなぎが無性に食べたくなる!

- 人形町2-7-16 TEL:03-3666-1790
- 営業時間/11:00~14:00(月~土)
17:00~20:30(月~金)
- 定休日/日曜・祝日



明治座

里見浩太郎「水戸黄門」主演 放送100回記念公演

水戸黄門 第二部 里見浩太郎 オンステージ

【脚本】宮川一郎 【演出】金子良次
【出演】里見浩太郎 原田龍二 合田雅吏 由美かおる 他
【会期】2007年6月29日(金)~7月24日(火)

【料金】(消費税込) A席12,000円 B席5,000円

●明治座チケットセンター営業時間 10:00~17:00 03-3660-3900

名譽セラビードッグ認定1号犬 名犬チロリ記念碑完成!!

新しい銀座の名所の誕生です。
◆場所:中央区 築地川銀座公園



ロイヤルパークホテル

中国料理「桂花苑」夏の風物詩 【涼 麺(ラーメン)】

- 場所 地下1階 中国料理「桂花苑」
- 日程 6月1日(金)~9月15日(土)
- 時間 [平日] 11:30~14:30/17:30~22:00
[土・日・祝日] 11:30~22:00
- 料金 2,310円(税金含む、サービス料別)

すしやのあとつぎ



第2回「人形市」開催について

10月
15日(月)
16日(火)
17日(水)



今年も人形町商店街は、歴史と文化を持つこの地「人形町」で商店街と人形文化の発展を願い、第2回「人形市」を開催いたします。日程は10月15日(月)から17日(水)の3日間。開催場所は昨年と同じく人形町通り両舗道であり、昨年よりも多くのテントをたて人形関係の販売を行います。さらに大観音寺では人形供養を、水天宮境内においては人形劇の上演を行う予定です。

※9月中旬より、地下鉄の「窓上ポスター」を掲示いたします。電車ご利用の際には、ぜひご覧ください。

店舗出店のお願い

- 日 時 平成19年10月15日(月)・16日(火)・17日(水)
- 時 間 午前10時~午後7時30分 ■場 所 人形町商店街通り
- 応 募 詳細については「人形町商店街協同組合」(☎03-3666-9064)までお問い合わせください。

味処

- 日本料理・酒処
- ふぐ あをき (3666) 0820
- 割烹 魚久 (3666) 3848
- 和風居酒屋 えいと (3661) 7795
- 寿司 江戸浜 (3669) 1781
- 串揚げ 絵凡 (3664) 6077
- お食事処 おおいし (3668) 3019
- うなぎの大和田本店 (3666) 1790
- そば処 翁庵 (3666) 7656
- ふぐ料理 かねまん (3666) 3717
- 下町の味 岳 寿司 (3666) 1682
- 関西料理 人形町北浜 (3666) 3348
- ふぐ・旬料理 吉星 (3666) 9779
- 割烹 吉晃 (3666) 7046
- やきとり 久助 (3639) 5409
- うなぎ 長代川 (3666) 3197
- 和風料理 清濱田 (3666) 6468
- 碓そば・酒処 金碓庵 (3666) 4524
- 日本料理・酒処 串長 (3661) 7087
- 居酒屋 くじらい (3661) 1325
- すし処 彩旬 (3668) 1616
- お好み焼 さのや (3666) 4986
- ふぐ・一品料理 三栄 (3666) 8057
- 旭齋総本店 日本橋人形町店 (5614) 2271
- 生そば 松竹庵 (3661) 3995
- お料理&ギャラリー 旬彩 (3666) 0831
- 居酒屋 素材屋人形町店 (3664) 7730
- 鳥料理 玉ひで (3668) 7651
- 仙臺 牛たん 太郎 (5643) 5173
- てん井 てんや人形町店 (3664) 4023
- 日本そば 東嶋屋 (3666) 6964
- 旬の味 十四郎 (3662) 0163
- SUSHI TOCHINO-KI (5643) 1144
- 鉄板焼 とみしま (3664) 4060
- 寿司 中乃見家 (3669) 2250
- 牛たん 二兵衛 (3666) 6888
- 北の味紀行と地酒 北海道 (3667) 3255
- お好み焼・鉄板焼 松浪 (3666) 7773
- 牛めし 松屋人形町店 (3666) 4561
- すし 三崎丸 (3666) 5445

- スナック 弥太郎&ゆき (3661) 7214
- 浜町 藪そば (3666) 6522
- 牛・桜鍋 大和 (3666) 7330
- 魚河岸料理 よし梅 (3668) 4069
- 牛井の 吉野屋人形町店 (5645) 8139
- 鮎丸 六兵衛 (3666) 7543
- レストラン・中華料理
- 中華 あづま軒 (3666) 1984
- イタリア料理 アル・ボンテ (3666) 4499
- レストラン アントレ (3669) 3080
- レストラン カサドール (3666) 8856
- 洋食 クラク (3666) 6555
- グリルツカサ (3666) 8997
- 西洋料理 ぐるどん (3668) 6732
- カレーハウス Cocco番屋 (5695) 7760
- 洋食 小春軒 (3661) 8830
- 四川亭 (5643) 0304
- インド&パキスタン料理 シティーク水天宮前店 (3666) 0132
- 翠蓮 (3664) 0036
- らーめん せい家 (5640) 8817
- レストラン テキサス (3664) 1234
- 中華料理 天下一 (3664) 6951
- トラットリア サマルツァノ (3666) 3499
- 中華そば 日高屋人形町店 (3664) 7485
- 焼肉レストラン 富士 (3666) 3205
- 紅虎餃子房 人形町店 (3662) 8177
- レストラン 芳味亭 (3666) 5687
- ハンバーガー 日本マクドナルド (5642) 7046
- 北京料理 華華園 (3666) 4501
- 洋食 来福亭 (3666) 3895
- 歐風料理 ラ・コンセルジュ (3666) 0808
- 喫茶
- 喫茶 去 快生軒 (3661) 3855
- カフェ・ド・クリエ (3664) 6070
- カフェ・ドルチェ (3666) 3334
- 珈琲 千里軒 (3666) 6072
- コーヒー 高久 (3639) 3233
- ドールコーヒー 人形町一丁目店 (5645) 8650
- レストラン・喫茶 初可 (3668) 6760
- 甘味処・お好み焼 初音 (3666) 3082
- カフェレストラン ロン (3664) 0409
- カフェテラス ワコー (3666) 7631

商処

- 教養・趣味・生活
- 趣味のギフト 伊勢茂 (3666) 4039
- 打刃物 うぶげや (3661) 4851
- 遠藤電気商会 (3669) 6936
- レストラン・中華料理
- 印章・ゴム印 大橋印房 (3666) 1935
- くま薬局 (5651) 2161
- ガラス工芸 Glassワタベ (3808) 0050
- 携帯プラザ 人形町店 (3660) 6619
- コポリ文具店 (3666) 7633
- 佐野時計店 (3669) 2995
- 楊枝 さるや (3666) 3906
- 株式会社 三喜 (3666) 1762
- 志村商店 (3666) 3957
- BOOKS PISMO (5623) 7203
- 香老舗 松榮堂 (3664) 2307
- 清心丹薬局 (3666) 4828
- 金券ショップ 大黒屋 (3663) 0733
- 大成堂薬局 (3666) 5718
- 文具のチシマ (3662) 1561
- 宝飾・時計 つのだ (3249) 7755
- 婦人服修理 つるや洋装 (3669) 6647
- 東京家具 (3667) 6761
- 日用品ビデオ企画 戸田屋商店 (3666) 5940
- ドラッグ・オゾン (3667) 4644
- 家庭金物・化粧品 なんや商店 (3669) 5277
- 日本通運 東京支店 (5652) 6930
- 日本橋かさがり町クリニック (5651) 1361
- 人形町指圧リパース (3668) 4936
- 人形町ロックサービス (3661) 3956
- レンタルスペース 白天堂 (3666) 5297
- 花繁 (3666) 8716
- DPE パレットプラザ (5643) 2213
- ガス器具販売修理 日比野商店 (3666) 5890
- ヒラマツ靴店 (3666) 8979
- ファミリーマート マルイチ (3666) 6850
- マッサージ 藤倉治療院 (3666) 3619
- 福住薬局 (3666) 9938
- 靴・スポーツ用品 プラザ (3666) 9829
- 文教堂書店 (5652) 1769
- 毎日新聞日本橋販売所 (3666) 7320

- マツモトキヨシ (3639) 2556
- 白衣・ユニフォーム 丸富士 (3668) 5941
- 生・造花式典 ミソノ (3661) 0010
- 靴 みどりや靴店 (3666) 3404
- 文具事務器 ミヤギ (3662) 6813
- モリヤフォトスタジオ (3666) 5658
- 食品
- 食品の店 いたくらや (3666) 5835
- すき焼・割烹 人形町今半 (3666) 7006
- 京粕漬 魚久 (3666) 0048
- お茶の 共和園 (3666) 2050
- 和洋酒・食料品 小山酒店 (3669) 3881
- おにぎり コロナ人形町店 (3664) 2253
- 銘茶 佐七 (3667) 5659
- 福神漬・漬物・鮎の薫製 酒悦 (5642) 0129
- 酒・洋酒・食品 新川屋佐々木酒店 (3666) 7662
- ドイツパンの店 タンネ (3667) 0426
- 京漬もの 近為 (3639) 9439
- 佃煮 ちとせ屋 (3666) 3816
- 鳥近 (3666) 3600
- 長谷川海苔店 (3666) 7381
- 浜町漬 浜乃院 (3639) 0231
- 富貴豆 ハマヤ (3668) 1886
- すき焼と肉の専門店 日山 (3666) 5257
- 須賀屋果実店 (3666) 9724
- パン・食料品 人形町ベティスコ (3666) 5830
- サンドウィッチバーラー まつむら (3666) 3424
- 惣菜おでん 美奈福 (3666) 3729
- 茶卸・甘味処 森乃園 (3667) 2666
- うまいもの揃い食料品店 わしや (3666) 5778
- 親子焼・玉子焼・地鶏の 鳥忠 (3666) 0025
- 和洋菓子・煎餅
- 人形焼本舗 板倉屋 (3667) 4818
- 人形焼・瓦せんべい 人形町龍井堂 (3666) 6654
- 京菓子 玉英堂 (3666) 2625
- 京菓子司 寿堂 (0120) 480400
- おせん・おかき処 小藤屋 (3669) 7733
- ゼイタク煎餅 重盛の人形焼 (3666) 5885
- 手焼せんべい 草加屋 (3666) 7378
- 名菓 千鳥屋 (5645) 2155
- 江戸菓子匠・茶寮 つくし (3667) 5344
- 花見せんべい (3666) 3990

- 京菓子司 人形町 彦九郎 (3660) 5533
- カステラ 文明堂 (3668) 0020
- 和生菓子 縫月堂 (3666) 6739
- 和菓子舗 三原堂本店 (3666) 3333
- 高級鯛焼本舗 柳屋 (3666) 1822
- 不動産・金融・他
- アシスト30 (5643) 2031
- 菊弥不動産 (3669) 2526
- 興産信用金庫人形町支店 (3668) 5951
- 日産センチュリー証券 (3667) 0371
- 不動産 宝や (3668) 0941
- 不動産管理 旅路 (3669) 8006
- 東京シティ・エアターミナル (3665) 7130
- 東京シティ信用金庫日本橋支店 (3663) 8661
- 東京穀物商品取引所 (3668) 9009
- 不動産 バルームシティ (3668) 0888
- 柳屋不動産 (3272) 1441
- 富士バーゲン会場

美処

- 婦人服 エフ・ピー・エス (3667) 5194
- 京扇子 京扇堂 (3669) 0046
- 紳士婦人服 キリンヤ洋品店 (3666) 5741
- 下町おもしろ工芸館 (3664) 3780
- マタニティ専門 ジョリー (3666) 7219
- きもの今昔 碓右衛門 (3662) 3651
- カットハウス スペース (3666) 9540
- 滝上理容館 (3666) 4493
- 特選呉服 立花屋 (3666) 3644
- リサイクル着物 たんず屋人形町店 (3249) 0529
- 紳士洋品 チホリ・オオノヤ (3661) 4009
- 東京メガネ日本橋店 (3661) 2906
- マタニティのママプラス水天宮店 (5645) 1607
- ネクタイの中島 (3666) 1789
- 新感覚の染めと織り 錦や (3666) 5361
- きもの 松ざわ (3666) 0630
- マリオンポート (3639) 3557
- マタニティ専門 美樹村 (3668) 0038
- みつこ美容室 (3666) 1188
- メガネバスター人形町店 (3664) 8975
- 1,000円カットの Comfort (人形町店)

粋処

- 手ぬぐいのちどり屋 (5284) 8230
- つつら岩井商店 (3668) 6058
- 美術陶芸 京雅堂 (3666) 5666
- 和楽器 ばち英 (3666) 7263
- こだわりのつつわ 紅とも (3667) 6030

愉処

- ホテル 吉晃 (3666) 6161
- グロリアーツーリスト (5641) 1220
- 住庄ほてる (3661) 4603
- シティベンション ゼム (3661) 0681
- 東横イン日本橋人形町店 (3664) 1045
- ホテル 日本橋サイボー (3668) 2323
- パチンコ 正村遊技場 (3666) 6000
- ミュージアム三・ヤマサコレクション (3665) 0251
- 明治座 (3660) 3981
- 人形屋りゅう (3661) 0758
- ロイヤルパークホテル (3667) 1111

願処

- 大観音寺 (3667) 7989
- 水天宮 (3666) 7195

公処

- 東京メトロ 水天宮前駅 (3249) 6226
- 東京メトロ 人形町駅 (3661) 1924
- 都営地下鉄 人形町駅 (3662) 5095
- 都営地下鉄 浜町駅 (3667) 8351